

Kapliczki i krzyże na terenie parafii Podwyższenia Krzyża Świętego w Gogolewie

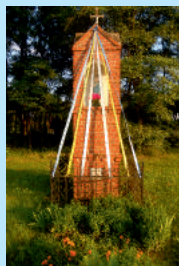
Kapliczka św. Jana Nepomucena w Gogolewie



Kapliczka znajduje się po lewej stronie drogi prowadzącej z Książa Wlkp. do kościoła w Gogolewie. W korpusie umieszczona jest figura św. Jana Nepomucena, którą wykonał z drewna lipowego Benedykt Włodarczyk z Masłowa w 1999 r. Poprzednia figura z XIII w. wykonana z drewna dębowego, obecnie znajduje się w kościele p.w. Podwyższenia Krzyża Świętego w Gogolewie. Kapliczka została odnowiona w 2016 r. i poświęcona przez ks. proboszcza Andrzeja Wujka.

Kapliczka Matki Boskiej w Gogolewie

Kapliczka znajduje się przy drodze prowadzącej z Książa Wlkp. do Gogolewa, po prawej stronie, przy zakręcie w prawo w kierunku zabudowań wioski. W korpusie znajduje się figura Matki Boskiej. W dolnej części bazy widnieje napis: „1947 Nie opuszczaj nas! 1906 M.K.K.”. W czasie II wojny światowej kapliczka z rozkazu Niemców została rozebrana i była przechowywana w kościele. Po wojnie została ponownie postawiona i poświęcona.



Kapliczka Najświętszego Serca Jezusa w Gogolewie



Kapliczka znajduje się przy polnej drodze w Gogolewie przy posesji nr 1. Wewnątrz korpusu znajduje się figura Najświętszego Serca Jezusa. Poniżej widnieje napis: „SŁODKIE SERCE JEZUSA ZMIŁUJ SIĘ NAD NAMI”. Kapliczka została postawiona przez Jana Korcza w 1928 roku. W czasie

II wojny światowej Niemcy nakazali ją rozebrać. Po wojnie w 1946 r. została od nowa ustawiona i poświęcona.

Krzyż przydrożny w Gogolewie

Krzyż znajduje się po prawej stronie w lesie, przy drodze prowadzącej z Książa Wlkp. do wsi Gogolewo. Stary krzyż w tym miejscu, według relacji mieszkańców, stał tu od zawsze aż do 2011 r. Nowy krzyż wykonali parafianie z Gogolewa w ciągu jednego dnia. Poświęcenie krzyża odbyło się 30 maja 2011 r. przez ks. kanonika Mariana Kieronia.



Krzyż śródpolny w Gogolewie

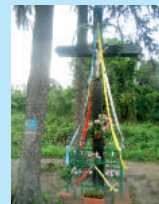


Krzyż ten znajduje się przy polnej drodze w Gogolewie. Jadąc od strony Książa Wlkp. ul. Strzeleckiej widzimy go po lewej stronie. Krzyż w tym miejscu postawiono w 1994 r. w miejsce gdzie wcześniej rośla sosna, na której wisiał święty obrazek. Gdy uległ zniszczeniu,

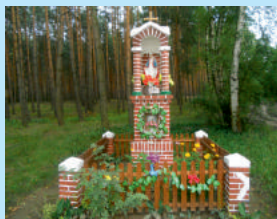
powieszono w jego miejsce krzyżyk. Kiedy stara sosna uschła i została ścięta, na jej miejsce postawiono krzyż.

Krzyż przydrożny w Świączynie

Krzyż znajduje się w Świączynie, przy skrzyżowaniu polnej drogi prowadzącej z Gogolewa z drogą skierowaną do lasu. W 1978 r. w miejsce starego krzyża postawiono nowy. Kolejna wymiana krzyża nastąpiła w 2012 r. Poświęcenia dokonał ks. kanonik Marian Kieroń wiosną 2012r.



Kapliczka Matki Boskiej Niepokalanie Poczętej w Świączynie



Kapliczka Matki Boskiej oddalona jest od centrum wsi Świączyń, znajduje się w lesie. W górnej części korpusu we wnęce umieszczona jest figura Matki Boskiej. Poniżej znajduje się obraz Pana Jezusa. W dolnej bazie umieszczony jest napis: „1934”, jest to data powstania kapliczki.

Cmentarz parafialny przy kościele p.w. Podwyższenia Krzyża Świętego w Gogolewie

Cmentarz w Gogolewie znajduje się przy drewnianym kościele p.w. Podwyższenia Krzyża Świętego, na niewielkim wzniesieniu niedaleko rzeki Warty. Cmentarz powstał wraz z pierwszym kościołem i datuje się na XIV w.



Kapłani pracujący po II wojnie światowej w Parafii Podwyższenia Krzyża Świętego w Gogolewie nad Wartą.

Ks. Franciszek Kowalczyk (1945 - 1975)
Ks. Stanisław Kaniecki (1975 - 1977)
Ks. Marian Kieroń (1977 - 2012)
Ks. Andrzej Wujek (2012 - nadal)



Parafia Podwyższenia Krzyża Świętego w Gogolewie nad Wartą

Pierwsza historyczna wzmianka o Gogolewie pochodzi już z 1149 roku, kiedy to Sędziwoj podarował Gogolewo klasztorowi Świętego Wincentego we Wrocławiu. W późniejszych wiekach Gogolewo było dziedzictwem rodu Doliwów z Rozdrażewa. Przedstawiciel tego rodu, który podpisywał się Paszek z Gogolewa to podkomorzy kaliski, późniejszy sędzia poznański, właściciel Gogolewa, Lutogniewa, Rozdrażewa i Kępy w latach 1392-1425. Wspomniany Paszek zbudował pierwszy kościół w Gogolewie pod wezwaniem św. Jana Ewangelisty i św. Stanisława, który został konsekrowany 23 października 1390 r. plebanem był ks. Mikołaj. Dnia 6 września 1777 roku od rażenia piorunem świątynia gogolewska doszczętnie spłonęła.





Po spaleniu się kościoła mieszkańcy Gogolewa znajdują krzyż, który pływa na wodzie w starorzeczu rzeki Warty. Decyzją ówczesnego księdza proboszcza krzyż ten został włożony na odświętnie ubrany wóz i wołami wywieziony do Śreму. Dziekan dekanatu śremskiego, do którego wówczas należała parafia w Gogolewie postanawia ponownie położyć przywieziony krzyż na wodach rzeki Warty. Po kilku dniach mieszkańcy Gogolewa ponownie znajdują ten sam krzyż, który pływa na rzece Warcie naprzeciw niewielkiego wzniesienia. Według relacji świadków tego wydarzenia historia powtarzała się trzykrotnie. Zdarzenie to odebrano jako znak od Boga i zmobilizowało naszych przodków do pobudowania nowej świątyni właśnie na niewielkim wzniesieniu przy zakolu Warty, naprzeciw miejsca w którym zatrzymywał się płynący pod prąd krzyż. Na pamiątkę tych wydarzeń zmieniono wezwanie nowo wybudowanego kościoła z św. Jana Ewangelisty i św. Stanisława na „Podwyższenia Krzyża Świętego”. Wydarzenie to przez jednych nazywane „legendą o pływającym krzyżu”, przez naszych przodków, jak również parafian żyjących obecnie uznawane jest jako autentyczny cud, który wydarzył się w tamtych czasach i przekazywany jest w naszych rodzinach z pokolenia na pokolenie.



Wybudowany w 1779 roku kościół p.w. Podwyższenia Krzyża Świętego przetrwał po dzień dzisiejszy i stanowi piękny przykład polskiego baroku. Kościół jest budowlą orientowaną o konstrukcji szachulcowej, na zewnątrz oszalowany deskami i kryty drewnianym gontem. Zbudowany został na planie prostokąta z nieco niższym i węższym prezbiterium. Od wschodniej części nawy wydzielona została kruchta, natomiast pod wieżą znajduje się krypta grobowa. Wewnątrz nawę podzielono dwoma rzędami słupów. Na belce tęczowej kościoła umieszczono napis, który w tłumaczeniu znaczy: Ad. 1777 piorunem uderzony spalił się, Ad. 1779 dzieło szlachetne utworzono. Wyposażenie kościoła pochodzi zarówno z okresu baroku jak i rokoka. W ołtarzu głównym znajduje się XVII-wieczny krucyfiks w cierniowej koronie. Po bokach ołtarza umieszczono figury św. Stanisława i św. Wojciecha (patronów Polski). Ołtarz główny został odrestaurowany w 2012 r.



Ołtarz znajdujący się w bocznej nawie po lewej stronie kościoła przedstawia:

Zwiastowanie Najświętszej Marii Panny oraz św. Józefa.

Ołtarz został odrestaurowany w 2010 r.



Ołtarz znajdujący się w bocznej nawie po prawej stronie kościoła przedstawia:

Wskrzeszenie Piotrowina oraz św. Jana Nepomucena.

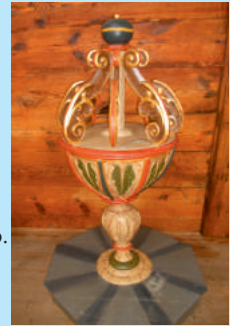
Ołtarz został odrestaurowany w 2006 r.



Na uwagę zasługuje także barokowa chrzcielnica z I połowy XVIII w., która w 2012 r. została odrestaurowana.



Po lewej stronie kościoła znajduje się figura św. Jana Nepomucena, jest polichromowana i wykonana z drewna dębowego. Okres jej powstania datuje się na XVIII w., a więc na okres baroku. Wcześniej pełniła rolę figury przydrożnej.



W otoczeniu kościoła dostrzec można drewnianą dzwonicę pokrytą gontem, wewnątrz której znajduje się dzwon z 1533r. Dzwonnica została odrestaurowana w 2017 r.



W trudnych dla Polski latach zaborów, w szczególności na przełomie XIX i XX wieku, gogolewska świątynia odegrała szczególną rolę. Na ziemiach zaboru pruskiego powstała nacjonalistyczna organizacja Deutscher Ostmarkenverein potocznie zwana „Hakata” mająca na celu ostateczną germanizację ziem polskich. Przejawiała się to między innymi obserwowaniem polskiej prasy, sprowadzeniem do Wielkopolski Niemców do wszystkich dziedzin gospodarki, usług i wolnych zawodów, organizowaniem patriotycznych zebrań i zgromadzeń, czy wspieraniem niemieckich szkół. W czasie takiego nacisku na polskie społeczeństwo odprowadzanie nabożeństw oraz udzielanie sakramentów świętych w gogolewskim kościele były sprawowane przez polskich księży. W innych parafiach było to niemożliwe ze względu na fakt, iż władze pruskie funkcje proboszczów powierzyły księżom pochodzenia niemieckiego. Wierni, którzy czuli się Polakami przybywali do Gogolewa z miejsc często bardzo oddalonych. Gogolewski kościół stał się wówczas regionalną kolebką polskości.

Po dzień dzisiejszy nasza odnowiona świątynia, z bardzo bogatą i ciekawą historią cieszy się dużym zainteresowaniem z roku na rok liczniej przybywających tu pielgrzymów.